

Stanisław Dróżdź

# POJĘCIOKSZTAŁTY

POEZJA KONKRETNA

[www.stanislawdrozdz.com](http://www.stanislawdrozdz.com)



## STANISŁAW DRÓŻDŹ (1939–2009)

Urodził się w Sławkowie 15 maja 1939, zmarł 29 marca 2009 we Wrocławiu, gdzie mieszkał od 1955 roku. Najwybitniejszy polski poeta konkrysta i jeden z najbardziej znaczących artystów polskiej awangardy. Reprezentował Polskę indywidualną wystawą *Alea iacta est* na 50. Biennale w Wenecji w 2003 roku, a jego prace pokazywane były na wystawach indywidualnych i zbiorowych w Europie i Ameryce. Od 1971 roku stale współpracował z Galerią Foksal w Warszawie, gdzie zrealizował większość premierowych pokazów swoich dzieł.

Był także niestrudzonym animatorem poezji konkretnej w Polsce, skupiając wokół siebie szerokie grono poetów i plastyków zainteresowanych tą dziedziną twórczości. Zredagował antologię

polskiej poezji konkretnej: *Poezja konkretna. Wybór tekstów polskich oraz dokumentacja z lat 1967–1977*, wydaną w 1978 roku; publikacja ta była jego pracą magisterską na filologii polskiej, którą studiował w latach 1959–1964 (praca dyplomowa – 1979). Zorganizował cztery sesje naukowe poświęcone poezji konkretnej: w 1979, 1981, 1983 i 1990 roku; sesje te skupiały literaturoznawców oraz teoretyków i krytyków sztuki, a także poetów i plastyków. Materiały z sesji były publikowane w formie broszur o niewielkim nakładzie.

W połowie lat 60. XX wieku uprawiał poezję lingwistyczną, która była publikowana w czasopiśmie i nagradzana na konkursach poetyckich – w 1965 roku otrzymał nagrodę Kryształowego

Lwa na cyklicznym konkursie Kłodzka Wiosna Poetycka. Tego rodzaju poetyckie, polegające na maksymalnej redukcji formy i zagęszczeniu sensów, prowadziły go do coraz wyraźniejszego uwzględniania w wierszu jego wizualnej formy zapisu i kontekstu przestrzennego w druku. W rezultacie zaczął używać pojedynczych słów, samych liter, a z czasem nawet jedynie znaków interpunkcyjnych, sięgając także do cyfr i symboli matematycznych. Takie utwory w 1968 roku nazwał autorskim określeniem „pojęciokształty” i dopiero później dowiedział się, że podobny rodzaj twórczości istnieje od połowy lat 50. XX wieku pod nazwą „poezja konkretna”. Uważał swój termin za równoważny tej nazwie, toteż swoje wystawy tytułował „Pojęciokształty. Poezja konkretna”.

Jego twórczość konkrystyczna nie została dobrze przyjęta w środowisku wrocławskich poetów, a ponieważ pokazywał te utwory w formie plasz na ścianach sal bibliotecznych i galerijnych, w 1975 roku został przyjęty do Związku Polskich Artystów Plastyków. Debiutował z nimi w holu Wojewódzkiej i Miejskiej Biblioteki Publicznej we wrocławskim Rynku w lutym 1968.

Z czasem rozbudowywał swoje utwory w długie serie oparte na matematycznych algorytmach; najbardziej znaną seryjną pracą jest Klepsydra, składająca się z 54 plasz; praca, która zapoczątkowała serię, umieszczona została w 2009 roku na fasadzie Muzeum Współczesnego Wrocław w formie muralu. Systemowość prac Stanisława Drożdża oraz inspiracje matematycznymi algorytmami wyróżniają jego dzieła wśród polskich i światowych konkrystów, stanowiąc jego oryginalny autorski wkład do tej dziedziny. Jeszcze przed wystawą *Alea iacta est* w Wenecji doceniono jego twórczość poza Polską poprzez realizację na stałe w budynku Nowych Targów w Lipsku pracy odtąd dotąd (1996), o długości 80 metrów.

Stanisław Dróżdz utrzymywał kontakty z konkrystami z innych krajów – m.in. z czeskim poetą i politykiem Vaclávem Havlem (późniejszym prezydentem Czech) oraz Ianem Hamiltonem Finlayem, szkockim poetą konkrystą o światowym znaczeniu. Organizował w Polsce wystawy ich twórczości. Dzięki niemu ten kierunek, który na świecie zamierał już w początkach lat 70. XX wieku, żywy był w Polsce do końca lat 80., a szczególnie silny – we Wrocławiu, gdzie skupiał twórców z różnych dziedzin szeroko pojętej sztuki.

Wraz z upływem lat twórczość Stanisława Drożdża była coraz bardziej doceniana, co zaowocowało reprezentacją Polski na 50 Biennale w Wenecji w 2003 roku. Jego praca *Alea iacta est* pokazana w Pawilonie Polskim zyskała uznanie w środowiskach artystycznych Europy i Ameryki, dzięki czemu zorganizowane zostały prezentacje jego dzieł we Włoszech, Francji, Austrii, Niemczech, Anglii, Los Angeles, Miami. Na fasadzie ówczesnego Górnośląskiego Centrum Kultury (obecnie Katowice Miasto Ogrodów – Instytucja Kultury im. Krystyny Bochenek) zrealizowana została jego praca lub, niestety już nieistniejąca. Wśród nagród, które otrzymał, są trzy nagrody za całokształt twórczości: Nagroda London Academic and Cultural Resources Fund (1985), Nagroda Fundacji Nowosielskich (2002) oraz Nagroda Prezydenta Wrocławia (2008).

W 2009 roku przygotowywana była pierwsza monograficzna wystawa twórczości Stanisława Drożdża z okazji jego 70. urodzin – niestety, autor nie doczekał urodzin ani otwarcia wystawy, które odbyło się w październiku w Muzeum Narodowym we Wrocławiu; wystawa zorganizowana została przez Ośrodek Kultury i Sztuki we Wrocławiu. Jako jej katalog wydana została monografia twórczości artysty: Stanisław Dróżdz. początek.

Pojęciokształty. Poezja konkretna. Prace z lat 1967–2007 (OKiS, Wrocław), wznowiona w 2021 roku. W 2014 wyszła druga książka: Stanisław Dróżdz. Pojęciokształty. Poezja konkretna 1967–2003 (Fundacja Galerii Foksal, Warszawa). Wydawnictwo Ha!art opublikowało w 2012 roku książkę Małgorzaty Dawidek Gryglickiej *Odprysk poezji*. Stanisław Dróżdz mówi z zapisem rozmów z artystą.

Po śmierci Stanisława Drożdża zainteresowanie jego twórczością nadal się rozwija. Jego prace eksponowane były i są nadal na wielu wystawach indywidualnych i zbiorowych. W rankingu polskich artystów publikowanym corocznie przez dziennik „Rzeczpospolita” nazwisko Stanisława Drożdża w 2010 roku przeszło z pozycji 33 na 13. W ramach wydarzenia Wrocław Europejska Stolica Kultury w 2016 roku zrealizowane zostały jego prace w formie murali na ścianach wrocławskich kamienic: *Zapominanie*, *OD DO* i *Optimum*, a na placu Nowy Targ trójwymiarowe koło w kamieniu (2014). W 2022 roku została otwarta w Muzeum Współczesnym Wrocław stała wystawa twórczości Stanisława Drożdża – w 2024 roku czasowo zdemontowana i zastąpiona ją wystawą „Dróżdz. Opalka. Winiarski. GRA(nic)α”. Jako część tej wystawy pozostał jeden z elementów wystawy stałej: przestrzenna praca *Poezja konkretna* (tzw. „żyłki” – przestrzeń wypełniona siecią linii z nylonowej żyłki).

Dzieła Stanisława Drożdża obecne są w wielu znaczących kolekcjach publicznych i prywatnych: m. in. w Muzeum Narodowym we Wrocławiu, Dolnośląskim Towarzystwie Zachęty Sztuk Pięknych we Wrocławiu, Muzeum Sztuki w Łodzi, MOCAK Muzeum Sztuki Współczesnej w Krakowie, Muzeum Sztuki Nowoczesnej w Warszawie, Forum Konkrete Kunst w Erfurcie, Schwarz Galleria d’Arte w Mediolanie, Sackner Archive of Concrete and Visual Poetry, Miami Beach, Floryda.

Opr. Elżbieta Łubowicz

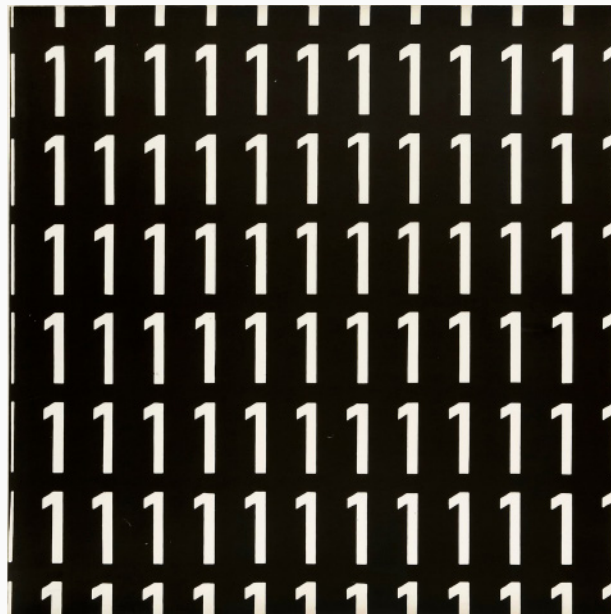
### Klepsydra 1967/1990

Praca w ostatecznej wersji składa się z 54 plansz (1990); w pierwszej wersji była to jedna plansza. Zwiolokrotnione słowa „było” „jest” „będzie” ułożone są w kształt Klepsydry (zegara piaskowego lub wodnego), zamieniając się miejscami według założonego przez autora systemu, opartego na zasadzie matematycznej permutacji. Słowa rozmieszczone są pionowo, ze wzrastającą lub malejącą wielkością liter. Klepsydra jest refleksją nad istotą strumienia płynącego czasu oraz jego percepcją przez człowieka. Prezentowana była jako zapisana czarnymi literami na białym tle, w wielu wersjach: maszynopis na kartce papieru, odbitka fotograficzna, plansza wystawowa – ręcznie pisana tuszem na brystolu i emulsją na sklejce, druk na papierze i folii naklejony na sztywne podłoże (PCV, pleksiglas i aluminium – dibond) oraz jako mural na zewnętrznej ścianie budynku (Muzeum Współczesne Wrocław). W 1990 roku opublikowana została broszurka z wszystkimi planszami pełnej wersji Klepsydry (CSW Zamek Ujazdowski, Warszawa), a w 2007 – książeczka w twardej oprawie, również zawierająca całość pracy (Galeria 86, Łódź). pleksiglas i aluminium – dibond) oraz jako mural na zewnętrznej ścianie budynku (Muzeum Współczesne Wrocław). W 1990 roku opublikowana została broszurka z wszystkimi planszami pełnej wersji Klepsydry (CSW Zamek Ujazdowski, Warszawa), a w 2007 – książeczka w twardej oprawie, również zawierająca całość pracy (Galeria 86, Łódź).



### Samotność 1968

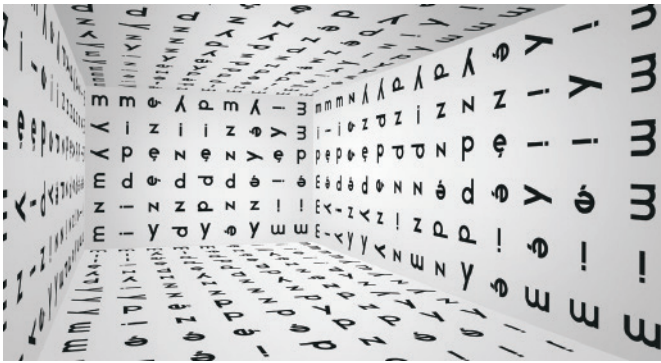
Praca ma kształt kwadratu. Składają się na nią zapisane w wersach, w równych odstępach, cyfry „1”; cyfry na wszystkich krawędziach kwadratu są nimi przecięte, co sugeruje kontynuację poza planszą. Liczba „1” w matematyce jest „najbardziej samotną liczbą na świecie” ze względu na to, iż nie może być zaliczona ani do liczb podzielnych przez inne liczby, ani do liczb pierwszych – które muszą dzielić się przez dwie liczby: przez siebie same i przez jeden – toteż bardzo trafnie wybrana została przez autora jako znak wizualizujący pojęcie samotności. Praca prezentowana była zarówno w postaci czarnych cyfr na białym tle, jak i białych na czarnym tle, w wielu wersjach: jako maszynopis na kartce papieru, odbitka fotograficzna, plansza wystawowa – tekst ręcznie pisany tuszem na brystolu, druk na papierowym podłożu. Istnieje także dzieło Barbary Kozłowskiej: Interpretacja przestrzenna poezji strukturalnej Stanisława Dróżdża „Samotność” (Wrocław).



### Bez tytułu (życie – śmierć) 1969

Koncepcja pracy oparta jest na spostrzeżeniu, że słowa „życie” i „śmierć” które zawierają tylko dwie wspólne litery: „i” oraz „e”, po dwukrotnym zapisaniu ich w pionie i poziomie oraz nałożeniu tych zapisów na siebie krzyżują się, sugerując zarówno formę krzyżówki, jak i chrześcijańskiego krzyża. Stwarza to możliwość wieloznacznej interpretacji obu tych pojęć we wzajemnej relacji. Życie i śmierć mogą przebiegać równoległe (ktoś się rodzi, ktoś umiera), jak i przecinać się (śmierć ucina życie, ale raz w historii w osobie Jezusa Chrystusa życie przecięło śmierć). Praca prezentowana była w formie czarnych liter na białym tle oraz białych liter na czarnym tle. Realizowana była jako maszynopis na papierze, pismo atramentem na papierze, litery wycięte z folii na brystolu, odbitka fotograficzna oraz druk cyfrowy na papierze naklejonym na sztywne podłoże. Znajduje się także na nagrobku Stanisława Dróżdża w Sławkowie, w postaci liter wykutych w kamieniu.





© Galeria Starmach/Marek Gardulski

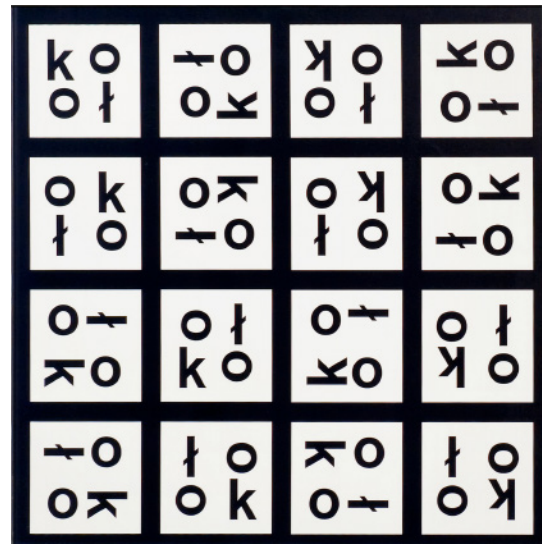
### Bez tytułu (między) 1977

Pierwsza praca przestrzenna Stanisława Drożdża, zrealizowana w Galerii Foksal w Warszawie. Temat tego pojęcia podejmowany był kilkakrotnie w jego twórczości, począwszy od tradycyjnych wierszy lingwistycznych po między w formie obiektu ze szkła. Prezentacja z 1977 roku wychodziła w swojej koncepcji od kartki/planszy, przenosząc tekst na wszystkie ściany, podłogę i sufit galeryjnej sali wystawowej. Słowo „między” rozbite jest tu na osobne litery rozmieszczone według autorskiego systemu na wszystkich tych płaszczyznach, tak aby wielokrotniona liczba słów pokryła je bez reszty. Idea między nawiązuje do pomysłu z pracy litery – zwizualizowana jest tu właściwość umysłu, który bez trudu jest w stanie odczytać tekst rozproszony w przestrzeni. Zasada konstrukcji pracy tej została założona według wymiarów Galerii Foksal i wszystkie kolejne realizacje tej pracy w innych galeriach musiały tę zasadę respektować – co powodowało konieczność budowy wewnątrz galerii specjalnego boksu (nie można tej pracy po prostu skalować – wielkość liter musi pozostać stała). Dzieło między jest najbardziej znaną pracą Stanisława Drożdża, jego kolejne wersje realizacyjne znajdują się w stałych zbiorach kilku muzeów i galerii w Polsce, a także poza Polską (Berlin, Rzym). Materiał realizacyjny to płyty kartonowo-gipsowe oraz płyty MDF.

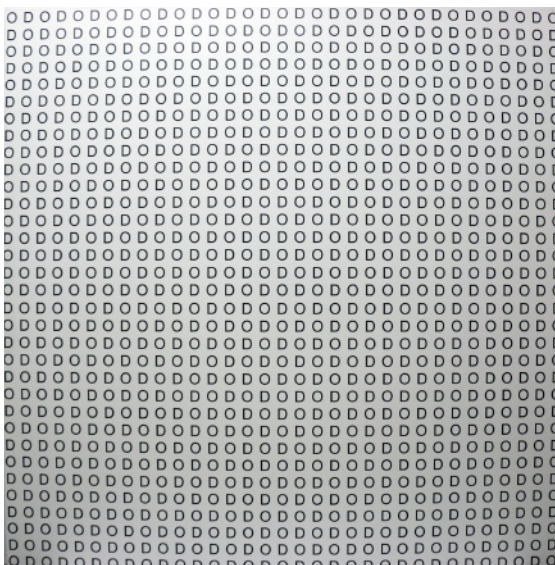


### Bez tytułu (koło) 1971

Praca składa się z szesnastu kwadratów; w każdym z nich wpisane jest słowo „koło”, którego litery obracają się wokół własnej osi zgodnie z kierunkiem wskazówek zegara oraz w przeciwnym kierunku. Koncepcja oparta jest na tautologii. Pierwotna wersja pracy to litery umieszczone na planszy w układzie pionowym, w którym kolejna litera umieszczona jest w pozycji zgodnej z ruchem przeciwnym do ruchu wskazówek zegara. Koło



prezentowane było w postaci osobnych plansz umieszczonych na podłodze w układzie 4 x 4, w takich odstępach, by możliwe było poruszanie się wokół każdego kwadratu zgodnie z obrotem liter w nim zawartych. Realizowana była także jako prezentacja koncepcji – w postaci kwadratów wyciętych i naklejonych na kwadratowe podłoże, odbitki fotograficznej oraz druku cyfrowego na folii. W przestrzeni publicznej Wrocławia zrealizowana została w kamieniu stała wersja koła (pl. Nowy Targ, 2016).



### Czasoprzestrzenie (OD DO) 1969

Pracę tworzą litery OD w wielokrotnej repetycji, zapisane bez spacji w wersach wypełniających całą przestrzeń planszy, co pozwala odczytywać je zarówno jako słowo „OD”, jak i „DO”. Podobnie jak w utworze trwanie, zapis przerwany w wersie poprzednim kontynuowany jest w następnym (jeśli wers kończy litera „O”, pierwszą literą w następnym wersie jest „D” – i odwrotnie). Dzieło wizualizuje pojęcie czasowego i przestrzennego continuum, które jest tematem wielu innych prac, wyrażanym w różnych formach. Wersja jednoplanszowa jest pierwotną wersją utworu; ćwierć wieku później (1993) powstała wersja z serią 82 plansz, na których litery O i D występują w różnych wersjach graficznych, inspirujących do kolejnych interpretacji pojęcia continuum. Praca w wersji pierwotnej prezentowana była w postaci maszynopisu, odbitki fotograficznej oraz planszy napisanej ręcznie tuszem na brystolu. Wersja wieloplanszowa wykonana była jako druk cyfrowy na folii naklejonej na sztywne podłoże. Praca zrealizowana także została jako mural w przestrzeni publicznej na ścianie kamienicy (Wrocław, 2016). Istnieje też wersja zapisu tej pracy w formie kartek papieru złączonych w skoroszytowej oprawie.

Zachęcamy do odwiedzenia  
wirtualnego muzeum Stanisława Dróżdża

[www.stanislawdrozdz.com](http://www.stanislawdrozdz.com)

